



Rapport  
de développement  
durable  
2023

Bilan annuel de la démarche RSE

---

Directeur de la publication : Arnaud MARCHAND

Merci aux équipes MIST Normandie pour leur implication et leur participation à la démarche RSE.

Coordination : Frédérique DEBERSÉE

Crédits : Adobe Stock / Freepik / Vecteezy / Noun Project / Pixabay / MIST Normandie

# SOMMAIRE

<b>MOT DU PRÉSIDENT</b> .....	4
<b>PARTIE 1 :</b>	
<b>PRÉSENTATION DE MIST NORMANDIE</b> .....	<b>5</b>
ACTEURS DE LA RSE DE NOS ADHÉRENTS .....	5
NOS MÉTIERS .....	5
LES CHIFFRES CLÉS DE MIST NORMANDIE .....	6
NOS ENJEUX .....	6
<b>PARTIE 2 :</b>	
<b>LA DÉMARCHE RSE</b> .....	<b>7</b>
BILAN DES ACTIONS .....	7
PLAN D'ACTIONS .....	8
IMPACT CARBONE DU SERVICE .....	8
LES 17 ODD .....	9
<b>PARTIE 3 :</b>	
<b>BILAN DES ACTIONS</b> .....	<b>11</b>
<b>L'HUMAIN ET LES CONDITIONS DE TRAVAIL</b> .....	<b>11</b>
L'HUMAIN .....	11
LES CONDITIONS DE TRAVAIL .....	11
<b>RÉDUIRE NOS IMPACTS CARBONE ET FAVORISER LA RÉSILIENCE</b> .....	<b>13</b>
BIODIVERSITE .....	14
MOBILITÉ .....	15
LOCAUX .....	17
RESTAURATION .....	19
ACHAT DE SERVICES .....	21
ÉQUIPEMENTS ET NUMÉRIQUE .....	22
<b>SENSIBILISATIONS</b> .....	<b>23</b>
SENSIBILISATIONS INTERNES .....	23
SENSIBILISATIONS EXTERNES .....	24
<b>TABLEAU DE BORD 2023</b> .....	<b>25</b>





## MOT DU PRÉSIDENT

C'est avec fierté que je m'adresse à vous dans le cadre de notre rapport de développement durable pour l'année 2023. En tant que président de MIST Normandie, je suis conscient de l'importance cruciale de notre mission et de l'impact significatif que nous avons sur la santé et le bien-être des salariés que nous suivons et de nos employés.

Cette année, notre engagement envers le développement durable a encore progressé, reflétant notre engagement continu envers l'intégrité, la responsabilité sociale et la préservation de l'environnement. Nous croyons fermement que la durabilité est la clé pour garantir un avenir sain et épanouissant, à la fois pour notre organisation et pour la communauté à laquelle nous appartenons.

Notre approche holistique en matière de développement durable englobe plusieurs domaines clés. Nous avons renforcé nos initiatives visant à améliorer la qualité de vie au travail, mettant l'accent sur la prévention des risques, la promotion de la santé, et la création d'un environnement de travail qui se doit d'être optimal.

En parallèle, nous avons intensifié nos efforts pour réduire notre empreinte écologique et orienté nos futures actions et projets dans ce sens.

Notre rapport de cette année met également en lumière nos réalisations en matière de sensibilisation. Nous croyons fermement que l'information est une arme puissante dans la lutte pour un mode de vie plus sain, et nous continuons à investir dans des programmes visant à autonomiser nos employés à prendre en charge leur bien-être.

En conclusion, je tiens à exprimer ma gratitude envers chacun d'entre vous pour votre dévouement et votre contribution. Ensemble, nous avons façonné une culture organisationnelle qui place la santé, la durabilité et la responsabilité au cœur de notre mission. Continuons à travailler main dans la main pour un avenir meilleur, où la prospérité de MIST Normandie coïncide harmonieusement avec celle de notre environnement.

Didier JULIEN,  
Président de MIST Normandie

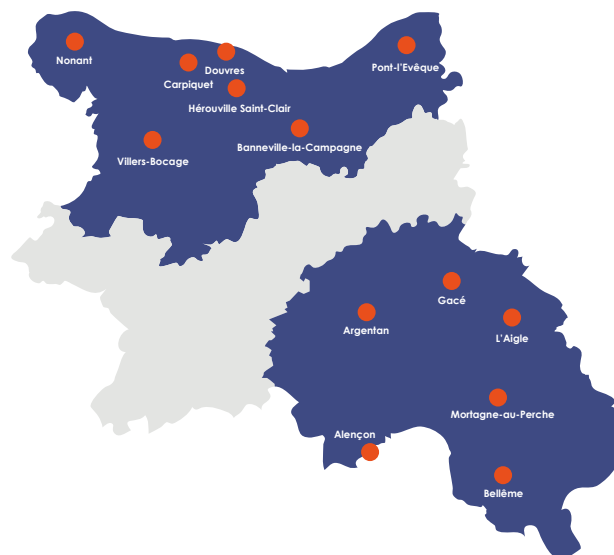
# PARTIE 1

## PRÉSENTATION DE MIST NORMANDIE

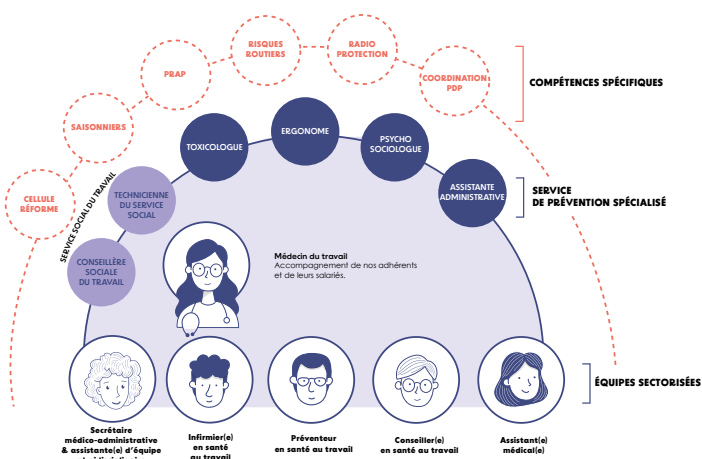
### ACTEUR DE LA RESPONSABILITÉ SOCIÉTALE DES ENTREPRISES (RSE) ADHÉRENTES

Maisons Interentreprises de la Santé au Travail de Normandie (MIST Normandie) est une association loi 1901 à but non lucratif, fondée en 1953. Elle est dirigée par Arnaud Marchand et présidée par Didier Julien.

Notre Service de Prévention et de Santé au Travail Interentreprises (SPSTI), agréé par la DREETS (Direction Régionale de l'Economie, de l'Emploi et des Solidarités) intervient sur les deux tiers du Calvados et sur la quasi totalité du territoire de l'Orne. Nous sommes spécialisés pour accompagner les entreprises interprofessionnelles et leurs salariés.



### NOTRE MÉTIER : LA PRÉVENTION DE LA SANTÉ AU TRAVAIL



Au quotidien, nos équipes pluridisciplinaires organisées autour d'un médecin du travail mettent leur savoir-faire au service des adhérents et s'assurent que chaque salarié bénéficie d'un suivi individuel adapté à sa situation professionnelle.

### LES CHIFFRES CLÉS DE MIST NORMANDIE 2022



## NOS ENJEUX

Notre métier est de permettre aux adhérents de construire une démarche de prévention en santé au travail, pour qu'ils offrent à leurs salariés des conditions de travail qui ne nuisent pas à la santé. Pour y répondre, nous avons défini 6 enjeux :



### L'EXPERTISE ET LA PRÉVENTION

Nos équipes pluridisciplinaires spécialisées en santé au travail accompagnent employeurs et salariés dans leurs démarches de prévention sur la base de 3 piliers : suivi de santé, prévention des risques professionnels et prévention de la désinsertion professionnelle.



### CONTINUITÉ DE SERVICE ET PLURIDISCIPLINARITÉ

L'organisation de nos équipes en secteur, permet une continuité de service et une complémentarité de compétences pour chaque adhérent et ses salariés tout au long de l'année.



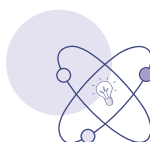
### TRANSPARENCE

L'ensemble des données confié à MIST Normandie est tracé, sécurisé et accessible aux personnes autorisées dans un souci de transparence.



### ÉQUITÉ ET SOBRIÉTÉ

Les ressources, issues de l'adhésion des organisations que nous suivons, sont gérées avec sobriété. Leur répartition tient compte de l'identité des adhérents, de leurs salariés et du contexte local, et se fait avec une exigence d'équité et d'optimisation de moyens.



### ACCOMPAGNEMENT

Service de proximité, MIST Normandie est à l'écoute et disponible. Nous appuyons l'accompagnement des employeurs dans leurs obligations légales et leurs besoins sur l'interconnaissance pour construire une relation de confiance. Inscrit dans différents réseaux et épaulé par des partenaires techniques et institutionnels, MIST Normandie met en synergie les ressources des territoires.



### ÉXEMPLARITÉ ET AMÉLIORATION CONTINUE

Afin de rester un service dynamique et innovant MIST Normandie s'applique sur ce que nous prônons auprès de nos adhérents par une démarche globale d'amélioration continue prenant en compte l'ensemble des composantes de notre responsabilité sociétale : prévention interne, démarche qualité et éco-responsabilité.

## PARTIE 2

# LA DÉMARCHE RSE

La démarche RSE est une démarche d'amélioration continue, dont le pilotage est porté par la direction. Jusqu'en juin 2021, un groupe de travail RSE en assurait la mise en œuvre. Depuis, cet enjeu anime l'ensemble du service : il est coordonné par la responsable qualité RSE qui recense et coordonne les actions de chacun. Ainsi, ce bilan présente une évaluation annuelle des actions RSE. Il est validé par le Comité de Direction.

## BILAN DES ACTIONS

Le bilan annuel a pour vocation d'être diffusé auprès de toutes les parties prenantes internes et externes : les adhérents (employeurs et salariés), les collaborateurs de MIST Normandie mais également auprès de nos partenaires et amis. Il sera également publié sur le site de Global Compact comme preuve de notre engagement auprès de ce mouvement mondial des entreprises engagées dans une démarche RSE.



Ceci est notre **Communication sur le Progrès** sur la mise en œuvre des Dix principes du **Global Compact des Nations Unies** et soutenant les objectifs des Nations Unies.

Nous apprécierions vos commentaires sur son contenu.

Ce bilan s'appuie sur la réalisation du plan d'actions RSE ci-contre d'une part et sur l'analyse de son bilan carbone ci-après d'autre part.

Le présent document est le bilan de cette activité sur la période 2020/2023. En effet, la fusion entre CIST 61 et CMAIC qui a donné naissance à MIST Normandie en janvier 2021 et le renouvellement de l'agrément obtenu en juin 2022, nous amène à un bilan sur 3 ans.

## BILAN CARBONE DU SERVICE

Fin 2022, MIST Normandie a réalisé son premier bilan carbone avec la plateforme 

L'analyse carbone porte sur l'ensemble du service sans exclusion (scopes 1,2,3).

### Les données utilisées :

- collaborateurs : questionnaires collaborateurs (57 % de réponses) ;
- données monétaires : écritures comptables ;
- données physiques : données spécifiques du service.



### INTENSITÉ CARBONE ÉCONOMIQUE DE MIST NORMANDIE

61 kg /CO<sup>2</sup>e/K€



### INTENSITÉ CARBONE PAR COLLABORATEUR DE MIST NORMANDIE

4 tonnes CO<sup>2</sup>e/ collaborateur

Consultez l'intégralité de notre bilan carbone sur notre site internet

[www.mist-normandie.fr](http://www.mist-normandie.fr)





## NOS ENGAGEMENTS

1. Être un acteur des droits humains, de la santé, du dialogue social et du travail décent, en mettant en œuvre des démarches exemplaires en interne et en accompagnant nos adhérents, employeurs et salariés pour faire du travail un facteur de santé.
2. Avoir un ancrage territorial, pour assurer à nos adhérents un service de proximité équitable et permettre à nos équipes de mener des études spécifiques à chaque territoire.
3. Limiter notre impact environnemental lié à nos achats, à la gestion de nos bâtiments, de nos transports et de nos déchets et favoriser la biodiversité.

## PLAN D' ACTIONS RSE DE MIST NORMANDIE 2023/2028

MIST Normandie est engagé dans une démarche de développement durable depuis 2017. Le plan ci-dessous indique les objectifs poursuivis par le service pour répondre aux enjeux environnementaux et socioéconomique sur la période 2023/2028.

### PILOTAGE

- assurer le suivi et l'évaluation annuelle des actions RSE mises en œuvre,
- organiser 2 temps par an de pilotage de la RSE de MIST Normandie en Comité de direction,
- réaliser annuellement un bilan de la démarche RSE et le publier auprès de parties prenantes,
- réaliser annuellement un bilan carbone et le publier auprès de parties prenantes,
- adhérer annuellement à Global Compact et en faire la promotion.

### L'HUMAIN ET LES CONDITIONS DE TRAVAIL

- éviter que le travail ne nuise à la santé des salariés,
- lutter contre les discriminations,
- tendre à développer l'exemplarité,
- développer le dialogue social,
- accompagner les salariés de MIST Normandie.

### RÉDUIRE NOS IMPACTS CARBONE ET FAVORISER LA RÉSILIENCE

- BIODIVERSITÉ : favoriser l'aménagement et l'entretien de nos sites pour maintenir et développer la biodiversité,
- DÉPLACEMENTS : limiter l'impact carbone de nos déplacements professionnels et domicile travail,
- LOCAUX : limiter l'impact carbone de nos locaux,
- RESTAURATION : favoriser une démarche éco responsable pour la restauration de nos collaborateurs,
- CONSOMMATION : développer nos pratiques de consommation à faible impact carbone,
- NUMÉRIQUE : favoriser la durabilité des équipements et la sobriété du numérique.

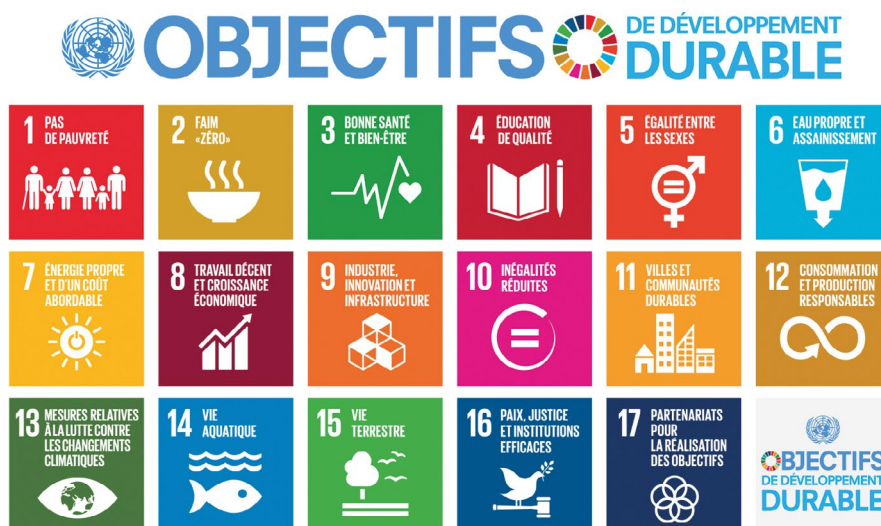
### SENSIBILISATION

- INTERNE : participer à 1 à 3 évènements nationaux relatifs à la RSE par an,
- INTERNE : organiser 1 à 2 défis ou challenges relatifs à la RSE par an,
- INTERNE : animer des groupes de travail relatifs à la RSE en fonction des projets du service,
- EXTERNE : participer aux réseaux et rencontres RSE régionaux et assurer une veille régulière sur l'actualité du Développement Durable,
- EXTERNE : diffuser 12 publications relatives à la RSE sur les réseaux par an,
- EXTERNE : participer à 1 à 3 rencontres relatives à la RSE par an,
- EXTERNE : publier un rapport de Développement Durable au moins tous les 2 ans,
- EXTERNE : publier un bilan carbone par an.

Validé le 17 octobre 2023

## LES 17 OBJECTIFS DU DÉVELOPPEMENT DURABLE : UN RÉFÉRENTIEL PARTAGÉ

Notre plan d'actions est construit et référencé à partir des 17 Objectifs du Développement Durable, référentiel mondial.



Les 17 Objectifs du Développement Durable

Cet outil permet à MIST Normandie de valoriser son implication dans le développement durable dans des instances régionales, nationales et internationales.

Notre Service de Prévention et de Santé au Travail (SPST), accompagne les employeurs dans leurs missions de prévention des risques liés à la santé du fait du travail. Nous agissons pour le travail décent (Objectif 8) et la santé (Objectif 3) avec le souci de réduire les inégalités (Objectif 10).

Nous sommes également vigilants aux travaux de l'Organisation Internationale du Travail (OIT).





## PARTIE 3

# BILAN DES ACTIONS



# L'HUMAIN ET LES CONDITIONS DE TRAVAIL

De par son objet social, MIST Normandie agit chaque jour pour le respect des droits humains et des conditions de travail, cela se décline comme suit :



## L'HUMAIN

### EVITER QUE LE TRAVAIL NE NUISE A LA SANTE DES SALARIES

Notre métier encadré par le code du travail fait de nous un acteur majeur du respect des droits humains et des conditions de travail. Le rapport d'activité annuel de MIST Normandie est disponible sur notre site internet [www.mist-normandie.fr](http://www.mist-normandie.fr).

### LUTTER CONTRE LES DISCRIMINATIONS

Plusieurs actions sont mises en œuvre :

MIST Normandie possède un plan de Gestion Prévisionnelle des Emplois et Compétences (GPEC) sur lequel il s'appuie pour lutter contre les discriminations.

La parité Femme/Homme engage le service. Notre index l'exprime avec un résultat de 91 sur 100 en 2022 (perte de 3 points depuis 2019).

La politique d'embauche du service est ouverte aux jeunes diplômés comme aux personnes plus expérimentées, assurant ainsi une mixité durable (graphique ci-contre).



## LES CONDITIONS DE TRAVAIL

Attentif aux conditions de travail, MIST Normandie s'engage autour de 3 axes.

### TENDRE VERS L'EXEMPLARITE

Une démarche de prévention interne assure la cohérence avec les préconisations qui sont données en externe à ses adhérents.

### DEVELOPPER LE DIALOGUE SOCIAL

Notre gouvernance s'appuie sur des instances paritaires. De plus, en interne le dialogue social est vivant et participe aux évolutions de l'entreprise. En 2023 la mise en place d'une application (COMITEO) à disposition de tous les salariés facilite la diffusion des comptes-rendus du CSE.

### ACCOMPAGNER LES SALARIES DE MIST NORMANDIE

#### Promotion santé

Chaque année, le service propose et distribue le vaccin anti-grippal aux salariés volontaires.

#### Actions CSE "sport et culture"

Comme convenu par le Code du Travail, 175 000 sont dédiés au fonctionnement du CSE. Ainsi, les salariés bénéficient de :

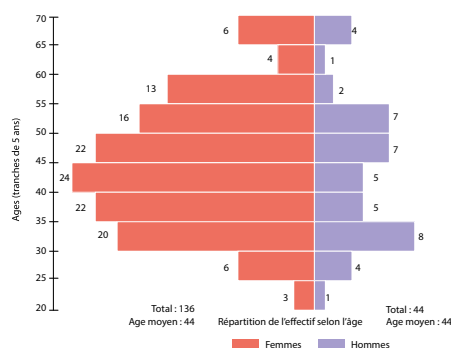
- la prise en charge de l'adhésion à des clubs sportifs pour le collaborateur MIST Normandie,
- la mise à disposition de places pour suivre les équipes locales de football ou de hockey sur glace,
- nombreuses animations culturelles et sportives chaque année.

#### Mécénat sportif et culturel

Chaque année MIST Normandie accompagne 3 clubs locaux. Quelques clubs accompagnés : gymnastique rythmique de l'avant-garde caennaise, Handball de l'USMB Blainville-sur-Orne, Tennis club de Ranville, Patinage artistique ACSEL de Caen.

CHIFFRES CLÉS 2022

**12 288**  
adhérents  
**96,28 %**  
PME < 50 salariés  
**126 523**  
salariés suivis



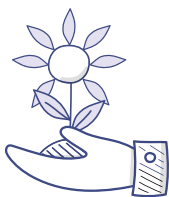
Pyramide des âges  
des salariés MIST Normandie 2022



## RÉDUIRE NOS IMPACTS CARBONE ET FAVORISER LA RÉSILIENCE

En s'appuyant sur les résultats du bilan carbone 2022, le service s'applique à réduire son impact sur l'environnement et le réchauffement climatique.





## BIODIVERSITÉ

### NOTRE ENGAGEMENT

Aménager et entretenir nos sites pour favoriser la biodiversité.

### ETAT DES LIEUX

MIST Normandie est propriétaire de 7/13 sites occupés. Les espaces verts des sites d'Hérouville-Saint-Clair, Douvres-la-Délivrande, Banneville-la-campagne et Carpiquet sont gérés par nos équipes. Ceux de Nonant, Villers-Bocage et Pont-l'Evêque par des prestataires, adhérents et pour partie acteurs de l'économie sociale et solidaires et répondent à un cahier des charges exigeant.

Une gestion différenciée des espaces verts est en place depuis 2019 sur le site de Nonant, Villers-Bocage, Carpiquet et Pont-l'Evêque. Nous hébergeons deux espèces protégées : le Goéland argenté qui niche sur les toits d'Hérouville-Saint-Clair et le lapin de garenne que l'on retrouve sur plusieurs sites.

### QUE S'EST-IL PASSE ?

*Favoriser la biodiversité sur nos sites*

Des pratiques respectueuses (7/13 sites) :

- ainsi au-delà de la démarche « Zéro phyto », le désherbage se fera de façon manuelle, mécanique ou thermique. Les déchets verts sont largement valorisés sur place par du mulching sur nos pelouses et du broyat pour le pied de nos arbustes,
- ces pratiques limitent les déplacements et les achats. Ils permettent de valoriser la biomasse in situ.

Plantation d'espaces verts et de jardins par les équipes (6/13 sites) :

- des jardins plantés et/ou entretenus par les équipes se trouvent à Banneville-la-Campagne, Douvres-la-Délivrande, Hérouville-Saint-Clair, Nonant, Pont-l'Evêque et Villers-Bocage.

### RESULTATS

La biodiversité se développe. On retrouve des plantes remarquables comme l'Orchis pyramidis, des insectes (pollinisateurs, papillons...), des oiseaux (canards et oiseaux des jardins) et de petits mammifères (hérisson, lièvre...).



Orchis pyramidis

**2023 SURFACE DE PRAIRIE NATURELLE FAUCHÉE DEUX FOIS PAR AN : ENVIRON 2000 M2**

### ET APRES ...

- poursuivre la démarche,
- augmenter la surface de prairie naturelle.



## MOBILITÉ

### NOTRE ENGAGEMENT

- sensibiliser le personnel sur la question des déplacements domicile travail/an,
- sensibiliser le personnel à la question des déplacements professionnels,
- développer les pratiques et les équipements favorisant l'usage du transport bas carbone.

### ETAT DES LIEUX

Les déplacements liés à l'activité du service représentent 36 % de son impact carbone.

Déjà en 2020 et 2021, un groupe de travail mobilité s'est emparé de la question et a mis en place des actions de sensibilisation,

En 2021, le changement de la flotte de véhicules de service s'est fait en faveur de véhicules hybrides en location.

En 2022, un accord sur le télétravail permet jusqu'à 2 jours de télétravail par semaine, et facilite le travail de proximité.

### QUE S'EST-IL PASSE ?

#### *Sensibiliser le personnel sur la question des déplacements domicile travail/an*

En 2023, l'ensemble du personnel a été sensibilisé lors de la réunion de service et de la restitution du bilan carbone. La semaine de la mobilité a permis plusieurs actions sur le thème des déplacements domicile/travail. Au-delà de la communication à l'ensemble du service, une enquête (71/175 participants) et un défi écomobilité domicile/travail (34/175 participants) ont été proposés aux collaborateurs.

#### *Sensibiliser le personnel à la question des déplacements professionnels*

La réflexion se poursuit autour de l'optimisation des déplacements professionnels. Un changement d'application pour la réservation des véhicules vise à fluidifier les réservations et à favoriser le covoiturage.

#### *Développer les pratiques et les équipements favorisant l'usage de transport bas carbone*

MIST Normandie possède une flotte de 45 véhicules de service mutualisés, parmi elles 25/45 véhicules de service sont hybrides. De plus, 11/13 sites sont équipés de garages à vélo (non équipés : Gacé et Mortagne-au-Perche).



Parc automobile de MIST Normandie



## RESULTATS

313 tCO<sub>2</sub>e

36 %  
du bilan  
carbone du  
service

répartis en



### déplacements domicile travail

- 1 106 418 km parcourus,
- 213 tCO<sub>2</sub>e émises.

Répartition des modalités de transport :

- 90 % en voiture individuelle,  
dont 16,2 % des trajets réalisés en voiture sont inférieurs à 10 km.
- 5,1 % à vélo,
- 4,6 % en covoiturage,
- 0,3 % à pied et en transport en commun.

33 %



### déplacements professionnels

- 426 874 km parcourus,
- 100 tCO<sub>2</sub>e émises.

Répartition des modalités de transport :

- 99 % des déplacements réalisés en voiture.

Ce poste comprend les émissions liées aux déplacements domicile-travail et professionnels des collaborateurs. Nous avons ici collecté les données des déplacements grâce au questionnaire envoyé aux collaborateurs et au collecteur véhicule complété sur l'application.

La Base Carbone (ADEME) propose des facteurs d'émission par km parcouru pour chaque type de transport. Le poste déplacement domicile/travail comprend les émissions liées aux déplacements réguliers des collaborateurs entre leur domicile et leurs principaux lieux de travail.

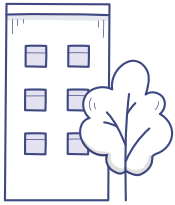
Au cours de la période 2020-2023, on note une hausse de la participation aux événements sur le thème de la mobilité :

- 2020 : 5 MIST ont participé au challenge mobilité « éco-conduite »,
- 2023 : 40 % des salariés de MIST ont répondu à l'enquête mobilité,  
19 % ont participé au défi « éco mobilité domicile/travail ».

## ET APRES ...

Afin de limiter son impact, MIST Normandie envisage au cours de l'année 2024 de :

- inciter les 16,2 % des salariés qui habitent à moins de 10 km de leur travail à trouver une alternative à la voiture individuelle thermique,
- étudier la mise en place du forfait mobilité au sein du service,
- mettre en place d'un logiciel de réservation des véhicules plus flexible pour augmenter l'usage des véhicules de service et le covoiturage,
- poursuivre la sensibilisation lors de la semaine du développement durable et de la mobilité, mise en place d'une enquête "co-voiturage",
- mettre à disposition, pour test, de vélos et trottinettes électriques sur le site d'Hérouville-Saint-Clair.



## LOCAUX

### NOTRE ENGAGEMENT

- sensibiliser le personnel à la gestion durable des locaux,
- développer les pratiques et les équipements favorisant l'usage bas carbone des locaux.

### ETAT DES LIEUX

MIST Normandie est propriétaire de 7 bâtiments sur les 13 occupés. L'usage des locaux représente 29 % de son impact carbone. Plusieurs actions sont déjà mises en œuvre pour y remédier.

#### *Sensibiliser le personnel à la gestion durable des locaux*

- mettre en place d'une procédure de commande diminuant le nombre de références et renforçant le circuit de validation, préférence des achats auprès de nos adhérents, locaux donc, cahier des charges traiteurs.
- mettre en place du tri sélectif des déchets sur 100 % des sites depuis 2021,

#### *Développer les pratiques et les équipements favorisant l'usage bas carbone des locaux*

- 2022 : construction de la MIST de Banneville-la-Campagne aux normes RT 2020.

### QUE S'EST-IL PASSE ?

En 2023 les services généraux et la "commission immobilière" poursuivent leurs actions afin de poursuivre cet impact.

#### *Sensibiliser le personnel à la gestion durable des locaux*

- mise à jour de 100 % des guides de tri en janvier 2023,
- gestion raisonnée du chauffage des bâtiments, afin d'accompagner la baisse des températures et l'abandon des chauffages d'appoint.

#### *Développer les pratiques et les équipements favorisant l'usage bas carbone des locaux*

Les services généraux sont attentifs à l'origine des achats et à la gestion des bâtiments :

- achat de bureaux de seconde main, optimisation de notre mobilier sur les différents sites,
- dons des équipements non utilisés en interne : sur 174 pièces de mobilier à recycler (chaises, fauteuils, tabourets, bureaux, caissons, armoires), 94 pièces récupérées par le personnel MIST Normandie (dont : 29 en usage "pro" et 65 en usage "perso"),
- baisse de 1° de la température dans nos bâtiments, suppression des chauffages d'appoint.

2023 : passage d'une grande partie des luminaires en LED sur le site d'Hérouville-Saint-Clair, Un axe majeur pour une meilleure gestion de nos bâtiments est d'en être propriétaire. Ainsi, MIST Normandie poursuit son programme de construction.

- 2023/2024 : construction d'une MIST bas-carbone sur le site d'Argentan (isolation, chauffage, garage à vélo) entourée de parkings perméables, panneaux solaires, récupérateurs d'eau de pluie.

## RESULTATS

254 tCO<sup>2</sup>e

29 %

du bilan  
carbone du  
service

répartis en

Répartition des émissions de tCO<sup>2</sup>e par poste :

- 36 % construction des bâtiments,
- 17.5 % chauffage gaz,
- 16 % parkings,
- 16.5 % maintenance,
- 6.5 % chauffage électrique,
- 5 % électricité d'usage,
- 1,5 % déchets,
- 1 % climatisation.

## ET APRES ...

Pour réduire l'impact de l'exploitation des bâtiments, MIST Normandie envisage pour l'année 2024 et celles à venir de :

### *Sensibiliser le personnel à la gestion durable des locaux*

- poursuivre la gestion des ressources éco-responsables,
- mettre en place une sensibilisation sur la température d'usage à 19° dans les locaux,
- organiser la coupure des équipements inutilisés la nuit et les week-end.

### *Développer les pratiques et les équipements favorisant l'usage bas carbone des locaux*

- améliorer l'isolation de nos bâtiments,
- quitter ou rénover les bâtiments énergivores,
- améliorer le fonctionnement et la consommation de nos chaudières sur Hérouville-Saint-Clair, Nonant, Pont-l'Evêque,
- poursuivre les constructions de nouvelles MIST, aux normes RT 2020 au rythme d'une tous les 1 ou 2 ans.



MIST de Banneville-la-Campagne



Salle d'attente de la MIST de Pont-l'Evêque



## RESTAURATION

### NOTRE ENGAGEMENT

- sensibiliser le personnel à la question de la restauration éco responsable,
- développer les pratiques et les équipements favorisant une restauration éco responsables.

### ETAT DES LIEUX

12 % de l'intensité carbone du service relève des modalités de restauration de ses collaborateurs . On note pourtant que tous les sites sont équipés de salle de pause et d'une cuisine leur permettant de réchauffer leur repas.

**170 tCO<sub>2</sub>e**

**12 %**  
du bilan  
carbone du  
service



Répartition des émissions :

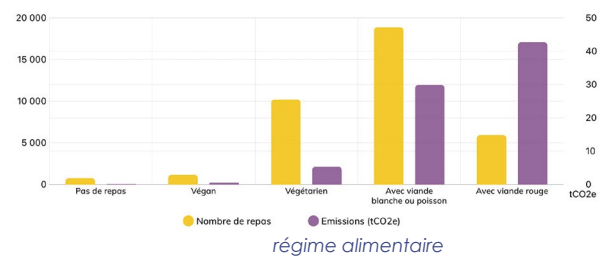
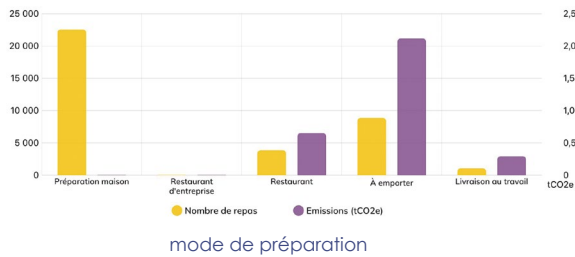
- 76 % pour la restauration,
- 17 % boissons et snacks,
- 6 % pour les réceptions,
- 1 % pour l'hébergement.

#### Restauration

Dans ce champ, entre la restauration du service et de ses collaborateurs, incluant le repas du midi, les pauses et les réceptions. La majeure partie des salariés MIST préparent leur repas à la maison (plus de 20 000 repas en 2022).

L'impact carbone le plus important est celui généré par :

- la vente à emporter ou environ 8000 repas représentent plus de 2 TCO<sub>2</sub>e,
- la viande, et particulièrement la viande rouge, présente dans la grande majorité des repas des salariés.



#### Boissons et snacks

Le second poste est celui des boissons et snacks. En effet la forte consommation de café (graines exotiques torréfiées) a produit en 2022 6,2 TCO<sub>2</sub>e loin devant le thé (ou les feuilles séchées sont moins énergivores, malgré son origine exotique).



6.2 tCO<sub>2</sub>e  
65910 cafés



4.3 tCO<sub>2</sub>e  
9033 encas transformés



283 kgCO<sub>2</sub>e  
23055 thés



255 kgCO<sub>2</sub>e  
771 sodas

snacks et boissons

#### Réception

Une charte "traiteurs" lors des réunions de services quand le service prend en charge le repas, il privilégie les produits locaux et de saison.

### ET APRES ...

Afin de réduire l'impact de ce champ d'activité MIST Normandie prévoit pour 2024 de :

#### Sensibiliser le personnel à la restauration éco responsable

- information régulière sur les réseaux internes et externes,
- proposition d'organisation de repas partagés au sein des équipes.

#### Développer les pratiques et les équipements favorisant une restauration éco responsable

- application du cahier des charges traiteur,
- test de plantes locales torréfiées pour remplacer le café et mise en test sur tous les sites.





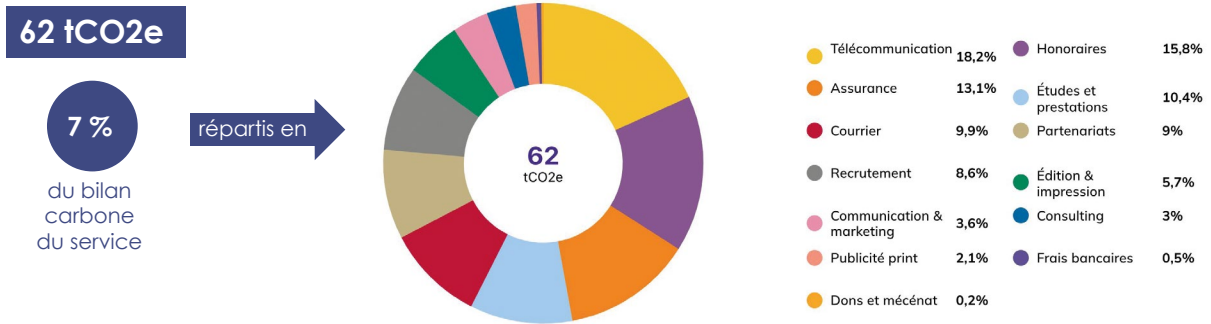
## ACHAT DES SERVICES

### NOTRE ENGAGEMENT

- sensibiliser nos fournisseurs à l'impact carbone de leurs activités,
- mettre en place une politique d'achats responsables afin de réduire notre intensité carbone,
- collecter les labélisations obtenues et l'intensité carbone de nos fournisseurs.

### ETAT DES LIEUX

Le report de l'impact carbone de nos fournisseurs correspond à 7 % de celui de MIST Normandie.



Répartition des émissions de tCO<sub>2</sub>e par poste

Ce poste est entièrement analysé grâce aux données comptables. La Base Carbone de l'ADEME référence des ratios monétaires donnant un facteur d'émission par € dépensé pour chaque catégorie d'achat.

### ET APRES ...

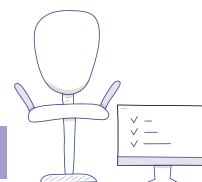
Réduire l'impact de nos achats nécessite de mieux connaître nos fournisseurs. En 2024 nous envisageons de :

*Sensibiliser nos fournisseurs à l'impact carbone de leurs activités et mettre en place une politique d'achats responsables afin de réduire notre intensité carbone*

- mener une enquête auprès de nos fournisseurs incluant un volet sensibilisation.

*Collecter les labélisations obtenues et l'intensité carbone de nos fournisseurs*

- mener une enquête auprès de nos fournisseurs demandant leur niveau de maturité carbone.

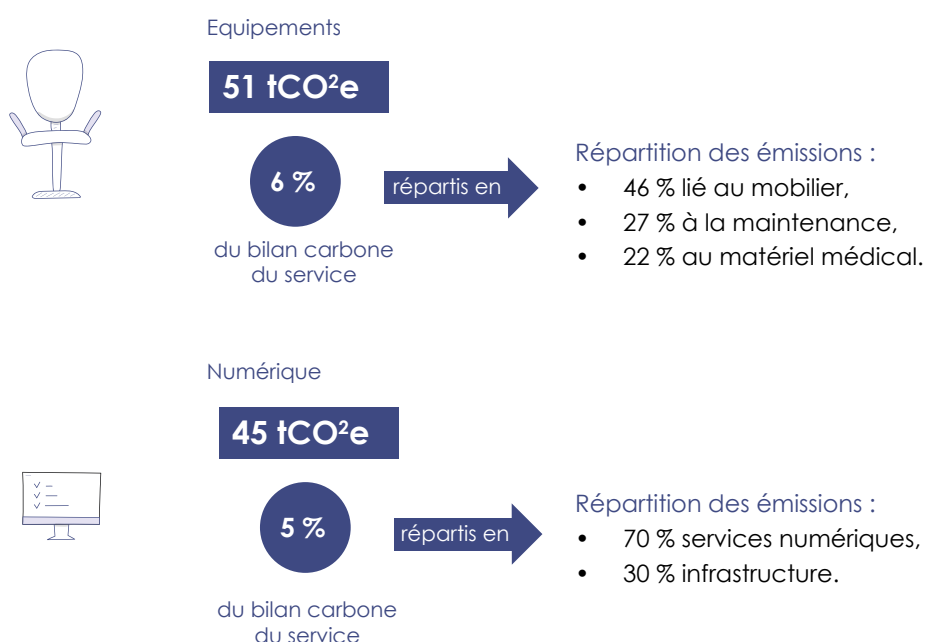


### NOTRE ENGAGEMENT

- sensibiliser le personnel à la gestion durable des équipements et du numérique,
- développer les pratiques et les équipements favorisant un usage bas carbone.

### ÉTAT DES LIEUX

L'équipement bureautique (6 %) et numérique (5 %) du service impacte notre bilan carbone.



### ET APRES ...

Afin de réduire cet impact, deux champs d'actions sont envisagés :

#### *Sensibiliser le personnel à la gestion durable des équipements et du numérique*

- former et informer le personnel autour d'un défi "sobriété numérique",
- avoir une politique d'achats éco-responsable.

#### *Développer les pratiques et les équipements favorisant un usage bas carbone*

- service numérique : réflexion sur le renouvellement des outils informatiques avec hébergement internet ou en SAS ou mixte,
- service numérique : éco-concevoir vos services numériques,
- service numérique : mettre en place une GED et maîtriser la documentation du service,
- infrastructure : renouvellement des machines en fin de vie,
- équipement : partenariats de proximité avec un fabricant français de matériel ergonomique. Achat de matériel en interne et promotion auprès de nos adhérents.



## SENSIBILISATIONS INTERNES

### NOTRE ENGAGEMENT

- participer à 1 à 3 évènements nationaux relatifs à la RSE par an,
- organiser 1 à 2 défis ou challenges relatifs à la RSE par an,
- animer des groupes de travail relatifs à la RSE en fonction des projets du service.

### QUE S'EST-IL PASSE ?

Pour que chacun s'implique dans les enjeux sociétaux de MIST Normandie, une communication interne dynamique est mise en place.

#### *Communication interne*

- communication régulière sur le réseau social d'entreprise,
- 1 article dans le journal interne,
- présentation du bilan carbone lors de la réunion de service.

#### *Participation des évènements nationaux*

##### *Participation à la semaine de la mobilité et du développement durable*

- sensibilisation des salariés par une enquête sur les pratiques de déplacements domicile/travail

##### *Octobre rose*

- promotion de l'évènement, diffusion de rubans roses et de foulards roses pour une visibilité sur l'ensemble de nos sites et pour la sensibilisation de nos partenaires.

##### *Movember*

- promotion de Movember par la diffusion de rubans bleus pour une visibilité sur l'ensemble de nos sites et pour la sensibilisation de nos partenaires.

##### *Colis de Noël*

- collecte de "Boîte de Noël solidaire" au profit de la Croix Rouge.

#### *Organisation de défis ou challenges relatifs à la RSE par an*

##### *Semaine de la mobilité*

- réalisation d'un éco-challenge individuel de déplacement domicile/travail bas carbone.

#### *Animation des groupes de travail relatifs à la RSE en fonction des projets du service*

3 groupes de travail issus du comité RSE se sont réunis jusqu'en juin 2021.

### ET APRES ...

L'objectif est d'inscrire les enjeux de la RSE dans la vie du service. Pour cela, il est envisagé de :

- avoir une information régulière en interne (réunions de service, réseau social d'entreprise, journal interne),
- construire un calendrier des évènements RSE et faire participer le service,
- organiser un défi mobilité et numérique en mobilisant des groupes de travail sur le sujet.





## NOTRE ENGAGEMENT

- participer aux réseaux et rencontres RSE régionaux et assurer une veille régulière sur l'actualité du Développement Durable,
- diffuser 12 publications relatives à la RSE sur les réseaux par an,
- publier un rapport de Développement Durable au moins tous les 2 ans.
- publier un bilan carbone par an.

## QUE S'EST-IL PASSE ?

S'il est nécessaire de s'engager, il l'est également de le faire savoir. C'est pourquoi en 2023, MIST Normandie a :

*Participer aux réseaux et rencontres RSE régionaux et assurer une veille régulière sur l'actualité du Développement Durable*

- rencontres de l'Agence Régionale de la Biodiversité et du Développement Durable (ARBDD).

*Publication sur les réseaux sociaux*

- rapport de développement durable 2023,
- bilan carbone 2022,
- site internet.

## ET APRES ...

Cet engagement RSE et son plan de communication annuel permettra de renforcer l'image de marque du service. En 2024, la participation aux réseaux régionaux et la mise en lumière de nos savoir-faire fera preuve des choix éco-responsables du service.



MIST Normandie : relai de l'action "Noël solidaire" initié par la Croix Rouge



Communication sur Movember (site internet, réseaux sociaux)

## PARTIE 4

### INDICATEURS

#### L'HUMAIN ET LES CONDITIONS DE TRAVAIL

	ACTIVITÉ 2023	RÉSULTATS 2023
<b>Éviter que le travail ne nuise à la santé</b>		
Rapport d'activité annuel	Disponible sur le site internet de MIST Normandie.	112 288 adhérents dont : <ul style="list-style-type: none"> <li>• 96,28 % de PME de moins de 50 salariés,</li> <li>• 126 523 salariés suivis en 2022.</li> </ul>
<b>Lutter contre les discriminations</b>		
Indice de parité femme/homme	Le service est fortement engagé pour l'égalité professionnelle (perte de 3 points depuis 2019).  Suivi du plan de Gestion des Emplois et des Compétences (GEPC).	Parité femme/homme : <ul style="list-style-type: none"> <li>• 2022 : 91/100</li> <li>• 2019 : 94/100</li> </ul>
Pyramide des âges	Diversité générationnelle : la politique d'embauche du service est ouverte aux jeunes diplômés comme aux personnes plus expérimentées, assurant ainsi une mixité durable.	
<b>Tendre vers l'exemplarité</b>		
Bilan du service de prévention interne	Suivi des AT/MP, de l'absentéisme et des aménagements de poste. Animation d'une démarche de prévention interne.	AT : 8 dossiers en cours . MP : 2 dossiers en cours non finalisés. Absentéisme : 8 % en 2022. 70 demandes d'aménagement de postes (22 en cours, 27 terminés).
<b>Développer le dialogue social</b>		
Fonctionnement des instances paritaires de la gouvernance. Accord d'entreprise et COMPTES-RENDUS du Conseil économique et social (CSE)	Notre gouvernance s'appuie sur des instances paritaires qui construisent une stratégie pour permettre aux adhérents de développer leur culture de la prévention et de répondre à leurs obligations légales. En interne, le dialogue social est vivant et participe aux évolutions de l'entreprise.	Instances paritaires 2022 : <ul style="list-style-type: none"> <li>• 1 Assemblée Générale, 6 Conseils d'Administration paritaires, 2 Commissions de contrôle paritaires.</li> </ul> Dialogue social vivant : <ul style="list-style-type: none"> <li>• 6 CSE qui ont abouti à 1 accord d'entreprise.</li> </ul>
<b>Accompagner les salariés</b>		
Promotion de la santé	Vaccination anti-grippale proposée aux salariés.	44 vaccins distribués.
Actions du CSE	Promotion du sport, bien-être au travail par le biais du CSE : les salariés de MIST Normandie ont accès à quelques places pour suivre les équipes locales. Le CSE propose également de nombreuses animations culturelles et sportives.	Budget CSE : 75 000 € pour 175 collaborateurs soit 430 €/collaborateur, dont 343 € d'œuvres sociales.  Mise en place d'une application (COMITEO) à disposition de tous les salariés pour faciliter la diffusion des comptes-rendus du CSE et le suivi de l'offre du CSE.
Mécénat sportif et culturel	Chaque année, MIST Normandie accompagne 3 clubs locaux.	2023 : Handball de l'USMB de Blainville-sur-Orme, tennis-club de Ranville, patinage artistique ACSEL de Caen.

## REDUIRE NOS IMPACTS CARBONE ET FAVORISER LA RESILIENCE BIODIVERSITE

	ACTIVITÉ 2023	RÉSULTATS 2023
<b>Aménagement et entretien de nos sites pour favoriser la biodiversité</b>		
Nb de sites participant à la démarche. Evolution de la surface dédiée à la biodiversité. Type de pratiques réalisées. Evolution de la biodiversité sur les sites	7 sites participent à la démarche sur les 13 gérés par MIST Normandie. Ils possèdent des espaces verts et mettent en place une gestion favorable à la biodiversité. Des pratiques respectueuses : « Zéro-phyto », gestion différenciée.	7/13 sites ont des espaces verts éco-gérés. 4/13 sites ont planté des espaces verts et des jardins : Douvres-la-Délivrande, Hérouville-Saint-Clair, Nonant, Villers-Bocage. Surface de prairie naturelle fauchée deux fois par an : environ 2000 m <sup>2</sup> .

## REDUIRE NOS IMPACTS CARBONE ET FAVORISER LA RESILIENCE DEPLACEMENTS

	ACTIVITÉ 2023	RÉSULTATS 2023
<b>Sensibiliser le personnel sur la question des déplacements domicile/travail</b>		
Nb, nature et qualité des sensibilisations domicile/travail réalisées par an. Nb et nature des évolutions de pratiques relatives aux déplacements.	<ul style="list-style-type: none"> <li>sensibilisation lors de la réunion de service et de la restitution du bilan carbone,</li> <li>enquête éco mobilité domicile travail 71/175 participants,</li> <li>participation à la semaine de la mobilité,</li> <li>défi éco mobilité sur les trajets domicile/travail.</li> </ul>	Hausse de la participation aux événements <ul style="list-style-type: none"> <li>50% des salariés de MIST ont répondu à l'enquête mobilité,</li> <li>20% ont participé au défi « éco mobilité domicile/travail ».</li> </ul>
<b>Sensibiliser le personnel à la question des déplacements professionnels</b>		
Nb, nature et qualité des sensibilisations déplacements pro réalisées par an. Nb et nature des évolutions techniques relatives aux déplacements.	RAS	RAS
<b>Développer les pratiques et les équipements favorisant l'usage de transport bas carbone</b>		
Part et évolution des déplacements domicile/travail dans le bilan carbone. Part et évolution des déplacements professionnels dans le bilan carbone.	45 véhicules de service mutualisés, 25/45 véhicules de service hybrides, 11/13 sites équipés de garages à vélo (non équipés : Gacé et Mortagne-au-Perche).	<b>67 % de déplacements domicile/travail</b> 1 106 418 km parcourus, soit 213 tCO <sup>2</sup> e émises : 90 % en voiture individuelle 5.1 % vélo 4.6 % en covoiturage 0.3 % à pied et transport en commun. dont 16.2 % des trajets réalisés en voiture sont inférieurs à 10 km.  <b>33 % déplacements professionnels</b> 426 874 km parcourus soit 100 tCO <sup>2</sup> e émises. 99 % des déplacements réalisés en voiture.

## REDUIRE NOS IMPACTS CARBONE ET FAVORISER LA RESILIENCE LOCAUX

	ACTIVITÉ 2023	RÉSULTATS 2023
<b>Sensibiliser le personnel à la gestion durable des locaux</b>		
<p>Nb, nature et qualité des sensibilisations réalisées par an.</p> <p>Nb et nature des évolutions de pratiques relatives aux locaux.</p>	<p>Gestion des achats/déchets : vigilance constante sur la qualité et la quantité des achats (mise en place d'une procédure de suivi des stocks et des achats, préférence des achats auprès de nos adhérents, locaux donc, cahier des charges traiteurs).</p> <p>Réduction des déchets, réemploi et recyclage : achat de bureaux de secondes mains, optimisation de notre mobilier sur les différents sites, dons des équipements non utilisés en interne.</p> <p>Gestion raisonnée du chauffage des bâtiments : aucune autre action n'a été mise en œuvre pour atteindre cet objectif.</p>	<p>100% des MIST équipées pour le tri des déchets.</p> <p>Optimisation des achats en local.</p> <p>Mise à jour de 100% des guides de tri.</p>
<b>Développer les pratiques et les équipements favorisant l'usage bas carbone des locaux</b>		
<p>Nb et nature des évolutions techniques relatives aux locaux.</p> <p>Part et évolution des locaux dans le bilan carbone.</p>	<p>2022 : construction de la MIST de Banneville-la-Campagne aux normes RT 2020.</p> <p>1er bilan carbone.</p>	<p>2023/2024 : construction d'une MIST bas carbone sur le site d'Argentan, (isolation, chauffage, garage à vélo) entouré de parkings perméables.</p> <p><b>Part des locaux : 29 % de notre bilan carbone 2022.</b></p> <ul style="list-style-type: none"> <li>• 254 tCO<sub>2</sub>e émises,</li> <li>• 35% de ces émissions sont liées à la construction des bâtiments,</li> <li>• 17 % au chauffage gaz,</li> <li>• 16% pour les parkings,</li> <li>• 16 % pour la maintenance.</li> </ul>

**REDUIRE NOS IMPACTS CARBONE ET FAVORISER LA RESILIENCE**  
**RESTAURATION-HEBERGEMENT**

	ACTIVITÉ 2023	RÉSULTATS 2023
<b>Sensibiliser le personnel aux hébergements et à la restauration éco responsables</b>		
Nb, nature et qualité des sensibilisations réalisées par an.	RAS	RAS
Nb et nature des évolutions de pratiques relatives aux hébergements et à la restauration.		
<b>Développer les pratiques et les équipements favorisant l'usage bas carbone des hébergements et de la restauration éco responsables</b>		
Nb et nature des évolutions techniques relatives aux hébergements et à la restauration.	Mise à disposition de salle de pause équipée de cuisine sur tout les sites	<p><b>107 tCO<sub>2</sub>e pour la restauration et l'hébergement soit 12 % de notre bilan carbone en 2022 :</b></p> <ul style="list-style-type: none"> <li>• 75 % de l'impact du service lié à la restauration,</li> <li>• 17 % lié aux boissons et snacks,</li> <li>• 7 % pour les réceptions</li> </ul> <p>et seulement 1 % pour l'hébergement</p> <p><b>Restauration</b>  Plus de 20 000 repas préparés à la maison en 2022. L'impact carbone le plus important est celui généré par :</p> <ul style="list-style-type: none"> <li>• 8000 repas issus de la vente à emporter représentent plus de 2 TCO<sub>2</sub>e,</li> <li>• la viande, et particulièrement la viande rouge, présente dans la grande majorité des repas des salariés.</li> </ul> <p><b>Boissons et snacks</b>  Forte consommation de café (graines exotiques torréfiées) en 2022 6,2 TCO<sub>2</sub>e, loin devant le thé (où les feuilles séchées sont moins énergivores, malgré son origine exotique).</p> <p><b>Réception</b>  7 % des émission restauration.  Un cahier des charges « traiteur » a été rédigé.</p>
Part et évolution des hébergements et de la restauration dans le bilan carbone.	Rédaction d'un cahier des charge" traiteur".	

## REDUIRE NOS IMPACTS CARBONE ET FAVORISER LA RESILIENCE ACHATS ET SERVICES

	ACTIVITÉ 2023	RÉSULTATS 2023
<b>Collecter les labélisations obtenues et l'intensité carbone de nos fournisseurs</b>		
Nb de fournisseurs engagés et évaluation de leur maturité carbone.	RAS	RAS
<b>Sensibiliser nos fournisseurs à l'importance de réaliser un bilan carbone et mettre en place une politique d'achats responsables qui nous permettra d'obtenir l'intensité carbone économique</b>		
<p>Nombre de fournisseurs sensibilisés et son évolution.</p> <p>Bilan carbone achat de service</p>	RAS	<p>61 tCO<sub>2</sub>e 7 % du bilan carbone.</p> <p>Dont :</p> <ul style="list-style-type: none"> <li>• 18 % en service de télécommunication,</li> <li>• 13 % en assurance,</li> <li>• 9% en courrier.</li> </ul>

## REDUIRE NOS IMPACTS CARBONE ET FAVORISER LA RESILIENCE EQUIPEMENTS ET NUMERIQUE

	ACTIVITÉ 2023	RÉSULTATS 2023
<b>Sensibiliser le personnel à la gestion durable des équipements et du numérique</b>		
Nombre, nature et qualité des sensibilisations réalisées/an	RAS	RAS
<b>Développer les pratiques et les équipements favorisant l'usage bas carbone des équipements et du numérique (acheter du matériel IT reconditionné plutôt que du neuf, faire héberger nos sites et applications en France, éco-concevoir vos services numériques....)</b>		
<p>Nombre et nature des évolutions techniques relatives aux équipements et du numérique.</p> <p>Part et évolution des équipements et du numérique dans le bilan carbone.</p>	1er bilan carbone	<p><b>Équipements : 51 tCO<sub>2</sub>e</b> 6 % du bilan carbone.</p> <p>Dont 46 % lié au mobilier :</p> <ul style="list-style-type: none"> <li>• 27 % à la maintenance,</li> <li>• 22 % au matériel médical Numérique.</li> </ul> <p><b>Numérique : 45 tCO<sub>2</sub>e</b> 5 % du bilan carbone. Dont 70 % sur le service numérique et 30 % sur l'infrastructure.</p>

## REDUIRE NOS IMPACTS CARBONE ET FAVORISER LA RESILIENCE SENSIBILISATIONS INTERNES

	ACTIVITÉ 2023	RÉSULTATS 2023
<b>Participer de 1 à 3 évènements nationaux relatifs à la RSE par an</b>		
<p>Nombre d'évènements nationaux auquel le service à participer .</p> <p>Thèmes abordés et activités réalisées.</p> <p>Qualité de l'implication des équipes.</p>	<p>Participation à la semaine de la mobilité et du développement durable :</p> <ul style="list-style-type: none"> <li>enquête sur les pratiques de déplacements domicile/travail.</li> </ul> <p>Octobre rose :</p> <ul style="list-style-type: none"> <li>promotion de l'évènement (rubans roses).</li> </ul> <p>Movember :</p> <ul style="list-style-type: none"> <li>promotion de l'évènement (rubans bleus).</li> </ul> <p>Boîte de Noël Solidaire :</p> <ul style="list-style-type: none"> <li>collecte au profit de la Croix Rouge.</li> </ul>	<p>4 évènements tous sites concernés : 40 % de participation sur le défi mobilité, 90 % de participation sur la mobilisation santé publique, tous les sites participent à la collecte solidaire.</p>
<b>Organiser 1 à 2 défis ou challenges relatifs à la RSE par an</b>		
<p>Nombre de défis ou challenges auxquels le service à participer .</p> <p>Thèmes abordés et activités réalisées.</p> <p>Qualité de l'implication des équipes.</p>	<p>Semaine de la mobilité :</p> <ul style="list-style-type: none"> <li>réalisation d'un éco-challenge individuel de déplacements domicile/travail bas carbone.</li> </ul>	<p>Réalisation d'un éco-challenge individuel de déplacement domicile-travail bas carbone.</p> <p>34 participants 19 % de participation.</p>
<b>Animer des groupes de travail relatifs à la RSE en fonction des projets du service</b>		
<p>Nombre et qualité des groupes de travail impliqués sur les questions RSE</p>	<p>Animation des groupes de travail relatifs à la RSE en fonction des projets du service.</p> <p>3 groupes de travail issus du comité RSE se sont réunis jusqu'en juin 2021 : mobilité, déchets, lien social, animation solidaire.</p> <p>Leurs travaux sont encore utilisés par le service.</p>	<p>2023: lancement de la réflexion sur le forfait mobilité.</p>

## REDUIRE NOS IMPACTS CARBONE ET FAVORISER LA RESILIENCE SENSIBILISATIONS EXTERNES

	ACTIVITÉ 2023	RÉSULTATS 2023
<b>Participer aux réseaux et rencontres RSE régionaux (rencontres régionales du Développement Durable, Cercle Normand de Global Compact...) et assurer une veille régulière sur l'actualité du Développement Durable.</b>		
<p>Nombre, nature et qualité des participations aux rencontres régionales</p>	<p>2023 : rencontres de l'Agence Régionale de la Biodiversité et du Développement Durable (ARBDD).</p>	<p>2023 : rencontres des ARBDD, cercle Normand.</p>
<b>Publier sur les réseaux sociaux : un rapport de Développement Durable au moins tous les 2 ans et un bilan carbone tous les an.</b>		
<p>Nombre, nature et qualité des publications RSE sur les réseaux.</p> <p>Nombre et qualité du rapport édité.</p> <p>Nombre et qualité du bilan carbone édité</p>	<p>Rapport de développement durable 2020.</p> <p>Bilan carbone 2022.</p> <p>Site internet.</p>	<p>Rapport de Développement Durable : décembre 2020.</p> <p>Bilan carbone mars 2022.</p> <p>Rapport de Développement Durable 2023.</p>

## NOTES





[ww.mist-normandie.fr](http://ww.mist-normandie.fr)

**LA CULTURE DE LA PREVENTION**



SANTÉ AU TRAVAIL • NORMANDIE

Maisons Interentreprises  
de la Santé au Travail

---

**Maisons Interentreprises de la Santé au Travail NORMANDIE**

• ALENÇON • ARGENTAN • BANNEVILLE-LA-CAMPAGNE • BELLÈME • CARPIQUET • DOUVRES-LA-DEUVRANDE • GACÉ • HÉROUVILLE-SAINT-CLAIR • L'AIGLE • MORTAGNE-AU-PERCHE • NONANT • PONT-L'ÉVÊQUE • VILLERS-BOCAGE

**Siège Social : 9 rue du Docteur Laënnec - BP 10063 - 14203 Hérouville-Saint-Clair Cedex**

☎ 02 31 46 26 60

[www.mist-normandie.fr](http://www.mist-normandie.fr)

